

Support mural pour vidéoprojecteur

1- Guide de montage



INSTRUCTIONS AU DEBALLAGE:

- Vérifier que le contenu du carton correspond à la liste que vous trouverez sur cette page. Assurez-vous qu'aucune pièce n'est endommagée. **N'utilisez jamais de pièce endommagée ou défectueuse.**
- Lisez attentivement toutes les instructions avant de commencer l'installation.

IMPORTANT: Assurez-vous que votre support est bien correctement fixé au plafond et que l'ensemble est sécurisé. **KIMEX INTERNATIONAL** décline toute responsabilité pour les dommages survenant à la suite de montage ou d'utilisation non-conformes.

N'hésitez pas à nous contacter pour toute aide:

- Si vous ne comprenez pas ces instructions ou si vous avez quelque doute concernant la sécurité du montage.
- Si vous avez des doutes sur la nature de votre plafond, consultez un installateur qualifié.

Matériel nécessaire :

- Perceuse avec mèche à béton de 8mm (pour montage sur béton) ou de 4mm (pour montage sur bois).
- Pour un montage sur du placo-plâtre, vous devrez utiliser des chevilles de fixation spécifiques (chevilles Molly®) et non fournies.
- Tournevis cruciforme.



Projector Wall Mount

1-Installation Instruction



UNPACKING INSTRUCTIONS:

- Check package contents against the supplied parts list in this page to assure that all components were received undamaged. **Do not use damaged or defective parts.**
- Carefully read all instructions before attempting installation.

IMPORTANT: This projector mount must be securely attached to the ceiling. **KIMEX INTERNATIONAL** disclaims any and all liability for injury or damage arising from incorrect assembly, incorrect mounting, or incorrect use of this product.

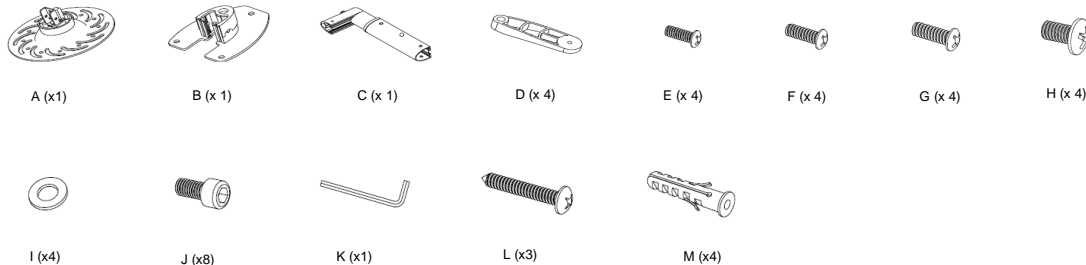
Please call us for help:

- If you don't understand these directions or have any doubts about the safety of the installation.
- If you are uncertain about the nature of your ceiling, consult a qualified installation contractor.

Tools required :

- 8mm masonry bit (for concrete wall) or 4mm drill bit (for wood stud wall).
- For plastered ceiling, you will have to use specific fixing anchors(Molly® anchors) not included.
- Screwdriver.

2-Contenu/Contents/Contenido/Contenuto



A-Plaque de fixation/ Mount Plate/ Placa de fijación/ Piastra di fissaggio
 B- Support mural/ Wall plate/ Soporte de pared/ Supporto da muro
 C- Tube/ Extension tube/ Tubo/ Tubo
 D- Patte de fixation/ Mounting leg/ Pata de fijación/ Piede di fissaggio
 E- Boulon M3x16/ M3x16 Bolt/ Tornillo M3x16/ Bullone testa M3x16
 F- Boulon M4x12/ M4x12 Bolt/ Tornillo M4x12/ Bullone testa M4x12
 G- Boulon M5x12/ M5x12 Bolt/ Tornillo M5x12/ Bullone testa M5x12

H- Boulon M6x12/ M6x12 Bolt/ Tornillo M6x12/ Bullone M6x12
 I- Rondelle M3-M4/ M3-M4 washer/ Arandela M3-M4/ Rondella M3-M4
 J- Boulon Allen M6x16/ M6x16 Allen bolt/ Tornillo Allen M6x16/ Bullone Allen M6x16
 K- Clé Allen/ Allen Wrench/ Llave Allen/ Chiave Allen
 L- Vis pour cheville à béton/ Screw for concrete anchor/ Tornillo para taco clavable hormigón / Vite per tassello cemento
 M-Cheville à béton/ Concrete anchor/ Taco clavable para hormigón/ Tassello per cemento



Soporte de pared para videoprojecteur

1-Guía de montaje :



INSTRUCCIONES DE DESEMBALAJE :

- Compruebe el contenido del embalaje. Este tiene que corresponder con la lista que encontrará en esta página. Asegúrese de que ninguna pieza está dañada. **No utilice nunca piezas dañadas o defectuosas.**
- Lea cuidadosamente las instrucciones antes de empezar el montaje.

IMPORTANTE: Asegúrese de que su soporte está correctamente fijado al techo y que su instalación está segura. **KIMEX INTERNATIONAL** rechaza cualquier responsabilidad por daños resultantes de montaje o utilización inadecuados.

Si tiene cualquier problema durante el montaje, no dude en ponerse en contacto con nosotros:

- Si no entiende esas instrucciones o si tiene alguna duda respecto a la seguridad de su instalación.
- Si tiene alguna duda respecto a la calidad de su techo contacte con un especialista.

Material necesario :

- Taladradora con broca de 8mm (para montaje en pared de hormigón) o de 4mm (para montaje en pared de madera)
- Para montaje sobre yeso, deberá usar tacos de fijación específicos (tacos Molly®) no incluidos.
- Destornillador cruciforme



Supporto da muro per videoproiettori

1-Guida di montaggio :



ISTRUZIONI DI DISIMBALLAGGIO:

- Verificare che il contenuto corrisponde alla lista che troverà in questa pagina. Assicurarsi che nessuno pezzo sia danneggiato. **Non utilizzare mai pezzi difettosi**
- Leggere attentamente le istruzioni prima di cominciare il montaggio

IMPORTANTE: Assicurarsi che il supporto sia ben fissato al soffitto e che l'installazione sia ben sicurezzata. **KIMEX INTERNATIONAL** declina ogni responsabilità per danni a cose o persone dovuti alla mancata osservanza delle istruzioni contenute in questo documento.

In caso di problemi durante il montaggio, mettersi in contatto con noi:

- Se non capisce queste istruzioni o se ha dei dubbi sulla sicurezza del montaggio.
- Se ha dei dubbi sulla natura del suo soffitto contattare uno specialista.

Materiali necessario :

- Trapano con punta di 8mm (per montaggio a muro di cemento) o di 4mm (per montaggio a muro in legno)
- Per montaggio su parete in cartongesso, dovrà usare tasselli di fissaggio specifici (tasselli Molly®)
- Cracciavite cruciforme

3- Installation

Avant de commencer l'installation:

1. Retourner votre projecteur et localisez les trous de montage.
2. Testez chaque taille de vis
3. Les vis qui conviennent à votre appareil doivent entrer facilement dans les trous.

Before beginning the installation:

1. Invert the projector and locate the mounting points.
2. Test each size of the screws provided.
3. The correct screws should thread easily into the mounting points.

Antes de empezar la instalación:

1. Vuelva su proyector y localice los puntos de fijación.
2. Compruebe cada talla de tornillo
3. Los tornillos que convienen a su aparato deben entrar fácilmente en los huecos.

Prima di cominciare l'installazione:

1. Rivoitare il suo proiettore e avvistare i punti di montaggio.
2. Testare ogni misura di vite.
3. Le viti corrette devono entrare facilmente nei buchi.

IMPORTANT

Cet écrou vous permettra de bloquer l'inclinaison. Veuillez à ne pas trop le serrer si vous désirez pouvoir ajuster l'inclinaison une fois le support monté.

IMPORTANT

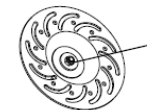
You can tighten this nut if you want to make the big tilting for your projector. Please don't over-tighten this nut.

IMPORTANTE

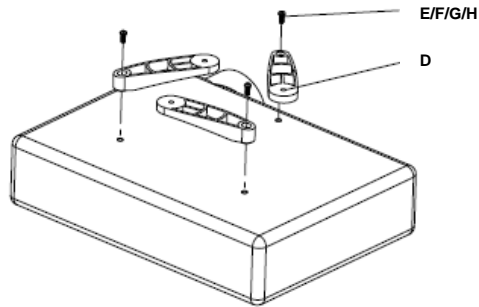
Esta tuerca le permitirá bloquear la inclinación de su proyector. Procure no apretarlo demasiado si desea arreglar la inclinación una vez montado el soporte.

IMPORTANTE

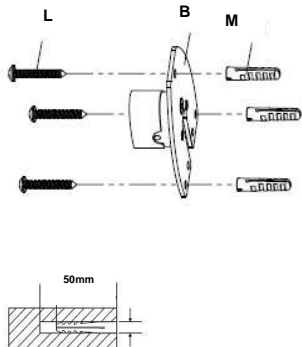
Questo dado le permetterà bloccare l'inclinazione del suo proiettore. Fare attenzione a non stringerlo troppo se desidera agguistare l'inclinazione una volta installato il supporto.



1



3



POUR MUR EN BETON :

Utilisez le plateau (B) comme gabarit afin de marquer la position des 3 trous sur le mur. Faites 3 trous de 50mm de profondeur au moins avec une mèche à béton de 8mm. Insérez une cheville (M) dans chacun des trous. Fixez le support (B) au mur en utilisant les 3 vis (L).

FOR CONCRETE WALL:

Use the Wall plate (B) as a template to mark 3 holes locations on the wall. Drill these holes with a 8mm masonry bit to at least 50mm in depth. Insert a concrete anchor (M) into each of these holes. Attach the plate (B) to the wall using 3 pieces lag bolts (L).

PARA PARED DE HORMIGON:

Utilice el soporte de pared (B) como gálibo y marque la posición de los agujeros de montaje en la pared. Haga los 3 agujeros de 50mm por lo menos con broca para hormigón de 8mm. Inserte un taco en cada agujero y fije el soporte (B) a la pared utilizando los 3 tornillos (L).

PER MURO DI CEMENTO:

Utilizzare il supporto murale (B) come modello e segnare la posizione dei 3 buchi sul muro. Bucare i 3 buchi di 50mm di profondità almeno con punta per cemento di 8mm. Inserire un tassello in ogni foro e fissare il supporto (B) al muro utilizzando le tre viti (L).

POUR MUR EN BOIS:

Pré-Percez un trou de 50mm de profondeur avec une mèche de 4mm. Utilisez le plateau (B) comme gabarit afin de marquer la position des 2 autres trous. Pré-Percez les autres trous et fixez le plateau mural (B) en utilisant les vis (L).

WOOD STUD WALL:

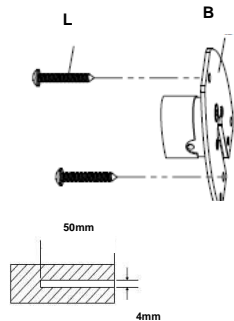
Pre-drill a 50mm deep hole in the center area of the stud using a 4mm drill bit. Use the wall plate (B) as a template to mark the location of the 2 other holes in the stud. Pre-drill the other holes and attach the plate (B) to the wall using the lag bolts (L).

PARA PARED DE MADERA:

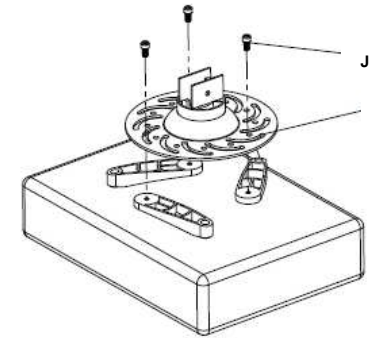
Marcar un agujero de 50mm por lo menos con broca de 4mm. Utilice el soporte de pared (B) como gálibo y marque la posición de los 2 otros agujeros. Haga los otros agujeros y fije el soporte mural (B) utilizando los tornillos (L).

PER MURO IN LEGNO:

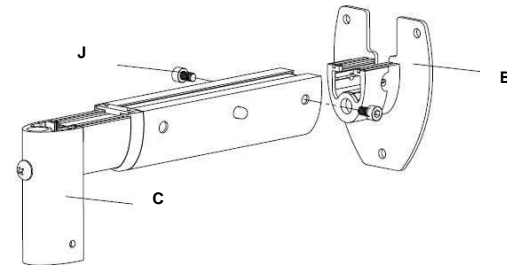
Pre-bucare un buco di 50mm di profondità almeno con punta di 4mm. Utilizzare il supporto da muro (B) come modello e segnare la posizione dei 2 altri buchi. Pre-bucare gli altri buchi e fissare il supporto da muro (B) utilizzando le viti (L).



2



4



5

