

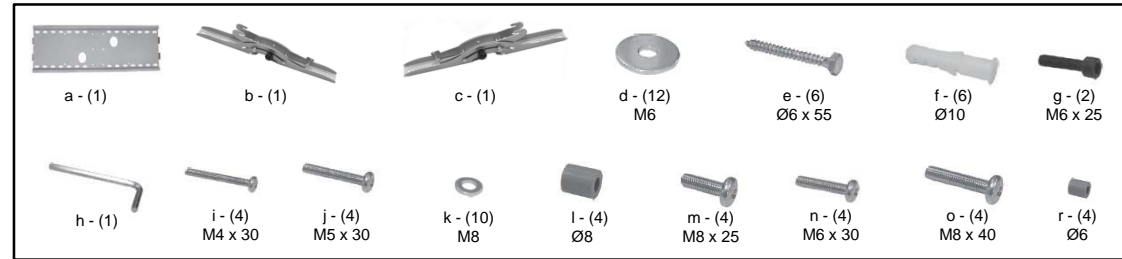


Ce support est destiné au montage sur un mur d'un écran plat PLASMA ou LCD de 23 à 37 pouces maxi (58 / 94 cm) et d'un poids maximum de 75kg. Il vous permettra d'incliner votre écran de télévision vers le haut ou vers le bas sans effort et sans utiliser d'outil supplémentaire.

Consignes de sécurité : Vérifier qu'aucune pièce n'est manquante ou défectueuse. Ne jamais monter de pièces défectueuses.

KIMEX INTERNATIONAL décline toute responsabilité pour les dommages survenant à la suite de montage ou d'utilisation non-conformes. Ce produit est destiné à être monté sur un mur en brique, pierre, béton ou parpaings, sur du bois massif ou piliers en bois. Adressez-vous à un spécialiste en cas de doute sur la nature du mur. Merci de consulter un professionnel pour le montage sur d'autres types de murs. La visserie livrée avec ce support n'est pas appropriée au montage sur de l'acier ou du plâtre (cloisons ou carreaux de plâtre).

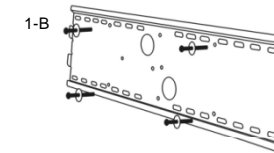
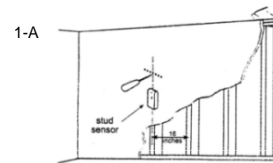
1/ Vérifiez le contenu de la boîte



2/ Installation

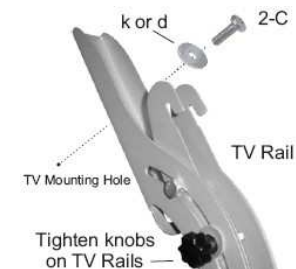
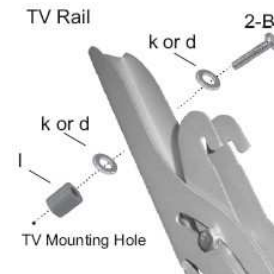
1a - Montage sur un mur de brique, pierre, béton ou parpaings

Utiliser le plateau (a) comme patron pour marquer la position des 6 trous sur le mur. Choisir 6 positions, 3 sur la rangée du haut et 3 sur la rangée du bas, parmi les 28 encoches sur le plateau. S'assurer que les trous sont au même niveau et que la distance entre 2 trous est d'au moins 200 mm. Sur chacune des 6 marques, faire un trou avec un foret de 10 mm jusqu'à une profondeur d'au moins 60 mm. Insérer une cheville (f) dans chacun des trous, puis fixer le plateau (a) en utilisant les 6 vis (e) et 6 rondelles (d). S'assurer que le fond du plateau (a) est situé contre le mur (voir diagramme 1B). Les 2 trous de plus grand diamètre situés sur le centre du plateau sont prévus pour le passage des câbles dans le mur.



1b - Montage sur du bois massif ou piliers en bois

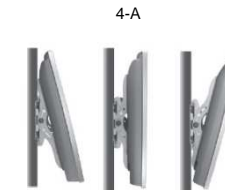
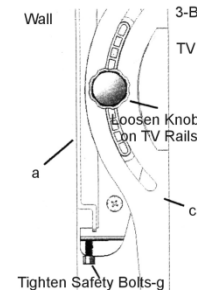
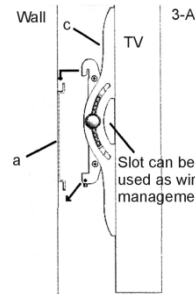
Le plateau (a) du support doit être fixé sur 2 piliers. Afin de localiser les 2 piliers, utiliser un détecteur ou bien utiliser un poinçon ou un clou très fin (voir diagramme 1A). Faire une amorce de trou de 3 mm de profondeur à la hauteur désirée dans chaque pilier en utilisant un foret de 4 mm. S'assurer que les trous sont à la même hauteur. Utiliser le plateau (a) comme patron pour marquer la position du 2ème trou dans chacun des piliers. Utiliser de même le foret de 4mm pour faire une amorce de trou sur ces 2 nouvelles positions. Fixer le plateau (a) en utilisant 4 vis (e). Ne pas utiliser de chevilles pour le montage sur du bois. S'assurer que le fond du plateau est situé contre le mur (voir diagramme 1B).



2 - Montage des 2 accroches (b) et (c) sur la partie arrière du téléviseur

S'assurer que les 2 accroches (b) et (c) sont situées à la même distance du haut du téléviseur et le plus près possible de la ligne centrale du téléviseur comme décrit sur le diagramme 2A. Les 2 accroches doivent être positionnées de telle façon que les vis de réglage noires doivent être tournées vers l'extérieur du téléviseur. Des boulons de diamètre M4 (i), M5 (j), M6 (n) et M8 (m,o) sont fournis car les boulons nécessaires au montage peuvent être différents selon la taille du téléviseur. Si nécessaire, vous trouverez des boulons d'autres diamètres dans la quincaillerie la plus proche de chez vous. Des cales d'espacement en plastique (l) et (r) sont également fournies pour utiliser les boulons. Elles seront utilisées dans le cas de montage des boulons sur des téléviseurs dont la partie arrière est courbée ou renforcée (voir le diagramme 2B).

Pour le montage du support sur un téléviseur dont la partie arrière est plane, il n'est pas nécessaire d'utiliser les cales d'espacement (voir diagramme 2C). S'assurer que les boulons utilisés sont les corrects ! Certains téléviseurs ont des trous filetés peu profonds. Des rondelles M8 (k) et M6 (d) supplémentaires sont fournies au cas où les boulons fournis soient trop longs. Serrer les vis de réglage noires sur les accroches afin que le mécanisme ne bouge pas durant l'installation.



3 - Fixation du téléviseur sur le plateau

Tout d'abord accrocher les 2 accroches (b) et (c) sur le rail en haut du plateau, puis laisser pivoter le téléviseur vers le bas comme indiqué sur le diagramme 3A. Insérer les 2 boulons de sécurité (g) dans les trous filetés situés au bas des accroches et les visser à l'aide de la clé allen (h) afin de fixer les accroches au plateau (voir diagramme 3B). Finalement desserrer les vis de réglage des accroches et ajuster l'angle de position de votre téléviseur.

Diagramme 4-A : Vue de côté d'un plasma 42" fixé sur un mur grâce à un support ajustable de montage
Diagramme 4-B : Partie basse d'une accroche et boulon de sécurité